



Specustawa biogazowa - nowe prawo dla biogazowni rolniczych

Warszawa, 19 lipca 2023 r.



dr Marcin Rokosz

Główne cele specustawy biogazowej

Zwiększenie udziału stabilnych źródeł OZE na terenach wiejskich i w polskim miksie energetycznym

Wykorzystanie lokalnego potencjału biomasy

Poprawa warunków życia na wsi i prowadzenia działalności rolniczej



Zakres przedmiotowy specustawy biogazowej



Ministerstwo Rolnictwa
i Rozwoju Wsi

Przyspieszenie
przygotowania
i realizacji inwestycji w
zakresie biogazowni
rolniczych

Uproszczenie zasad
wykorzystania
substratów

Ułatwienie rolniczego
zagospodarowania
produktu
pofermentacyjnego

Określenie stabilnych
zasad funkcjonowania
rynku biokomponentów
i biopaliw



**Ustawa nie zmienia
dotychczasowych zasad realizacji inwestycji
nie spełniających warunków
podmiotowo-przedmiotowych określonych
w specustawie biogazowej.**



Zdefiniowanie biogazowni rolniczej

– art. 2 pkt 2



Ministerstwo Rolnictwa
i Rozwoju Wsi

Biogazownia rolnicza

instalacja odnawialnego
źródła energii

- w rozumieniu art. 2 pkt 13 ustawy z dnia 20 lutego 2015 r. o odnawialnych źródłach energii

służąca do wytwarzania

- biogazu rolniczego,
- energii elektrycznej z biogazu rolniczego,
- ciepła z biogazu rolniczego,
- biometanu z biogazu rolniczego.





Zakres podmiotowy – art. 3

Zamknięty katalog podmiotów uprawnionych do realizacji inwestycji i prowadzenia instalacji, obejmujący 9 kategorii podmiotów:





Warunki przedmiotowe – art. 4 ust. 1

**Lokalizacja
biogazowni rolniczej**
(art. 4 ust. 1 pkt 1)

**Pochodzenie
substratów**
(art. 4 ust. 1 pkt 1)

**Maksymalna moc
i wydajność
biogazowni rolniczej**
(art. 4 ust. 1 pkt 2)

**Wykorzystywanie
określonych
substratów**
(art. 4 ust. 1 pkt 3)



Lokalizacja biogazowni rolniczej

– art. 4 ust. 1 pkt 1

Lokalizacja na nieruchomości, do której **tytuł prawny posiada podmiot uprawniony**:

- a) prowadzący gospodarstwo rolne lub dział specjalny produkcji rolnej lub wykonujący działalność przetwórczą lub będący producentem wina,
- b) będący osobą prawną albo jednostką organizacyjną niebędącą osobą prawną, której ustawa przyznaje zdolność prawną, w której akcje lub udziały posiada wyłącznie podmiot uprawniony prowadzący gospodarstwo rolne lub dział specjalny produkcji rolnej.



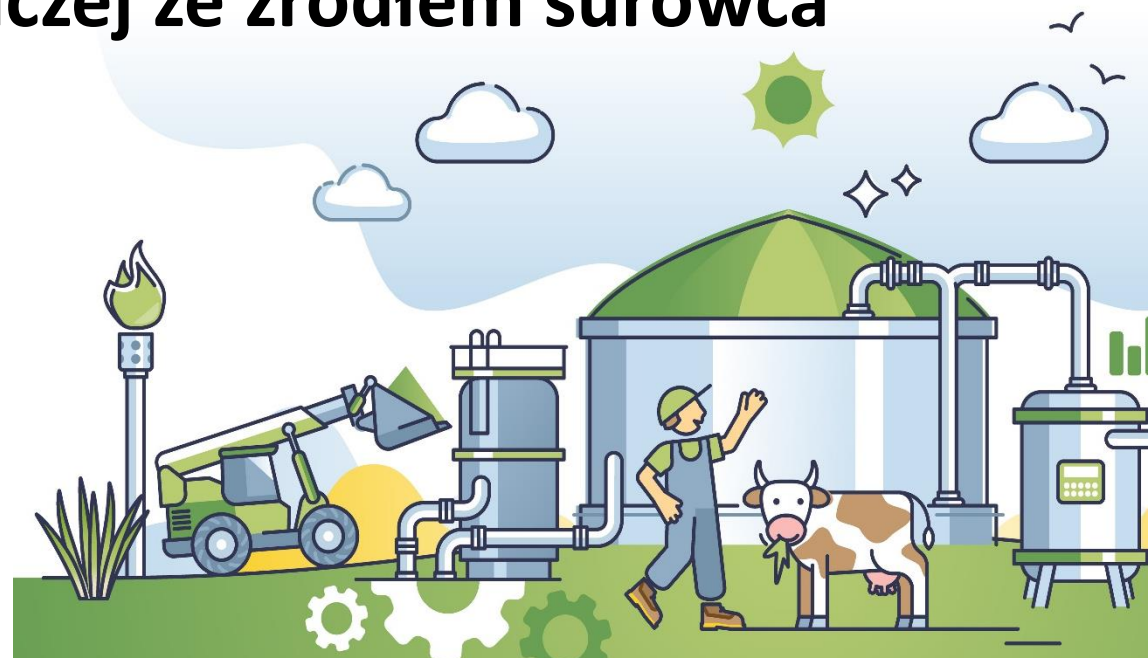


Pochodzenie substratów

– art. 4 ust. 1 pkt 1

Co najmniej **część substratów** wykorzystywanych w biogazowni rolniczej **musi pochodzić z miejsca, w którym jest zlokalizowana.**

Celem jest **powiązanie biogazowni rolniczej ze źródłem surowca** dlatego ułatwieniem jest zastosowanie **elastycznego mechanizmu udziału** tych substratów.



Maksymalna moc i wydajność biogazowni rolniczej

– art. 4 ust. 1 pkt 2



Ministerstwo Rolnictwa
i Rozwoju Wsi

energia
elektryczna

łączna moc
zainstalowana
elektryczna
jest
**nie większa
niż 3,5 MW**

ciepło

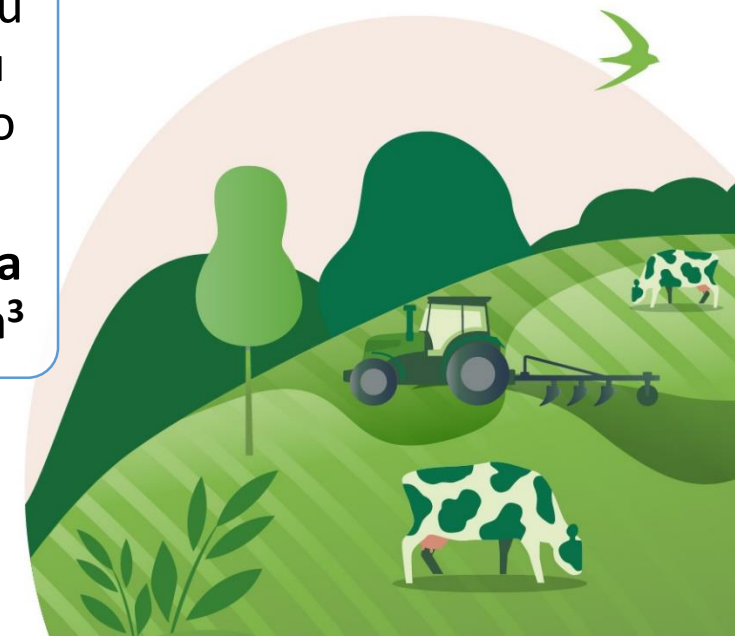
łączna moc
osiągalna
cieplna w
skojarzeniu
jest
**nie większa
niż 10,5
MW**

biogaz rolniczy

roczna
wydajność
produkcji
biogazu
rolniczego
**nie
przekracza
14 mln m³**

biometan

roczna
wydajność
produkcji
biometanu
z biogazu
rolniczego
**nie
przekracza
8,4 mln m³**





Wykorzystanie wyłącznie określonych substratów

– art. 4 ust. 1 pkt 3

Lista substratów określona w rozporządzeniu ministra właściwego do spraw rolnictwa wydanym w porozumieniu z ministrem właściwym do spraw klimatu, obejmująca:

- a) produkty rolne oraz produkty uboczne rolnictwa, w tym odchody zwierzęce,
- b) produkty z przetwórstwa produktów pochodzenia rolniczego i produktów ubocznych, odpady lub pozostałości z tego przetwórstwa, w tym z przetwórstwa i produkcji żywności, pochodzące z zakładów przemysłowych,
- c) biomasa roślinną zebraną z terenów innych niż zaewidencjonowane jako rolne,
- d) odchody zwierzęce pozyskane z działalności innej niż rolnicza





Ułatwienia w procesie inwestycyjnym

Krótsze terminy na
wydanie decyzji
administracyjnych

65 dni na decyzję
o warunkach
zabudowy
biogazowni
rolniczej do 1 MW

45 dni na decyzję
o pozwoleniu na
budowę

90 dni na wydanie
warunków
przyłączenia
biogazowni
rolniczej do 2 MW

Szczególne zasady
lokalizacji biogazowni
rolniczych powyżej 1
MW

**Uchwała
lokalizacyjna
rady gminy**

Ułatwienia dedykowane
rolnikom

**Grunty
do 1 ha
w gospodarstwie
rolnym**
przeznaczone pod
biogazownię
rolniczą pozostają
gruntami rolnymi

Ułatwienia lokalizacyjne
dla zakładów
przetwórstwa rolno-
spożywczego

Ułatwienia w przypadku
obowiązywania
**miejscowego planu
zagospodarowania
przestrzennego**





Lokalizacja biogazowni rolniczej do 1 MW

Decyzja o warunkach zabudowy

Zamknięty katalog stron postępowania

Postępowanie **uproszczone**

65 - dniowy termin na wydanie decyzji



Lokalizacja biogazowni rolniczej powyżej 1 MW – do 31 grudnia 2025 r.



Uchwała lokalizacyjna rady gminy

Niezależnie od istnienia lub ustaleń planu miejscowego, pod warunkiem że lokalizacja nie jest sprzeczna ze studium uwarunkowań i kierunków zagospodarowania przestrzennego gminy oraz uchwałą o utworzeniu parku kulturowego

Inwestor występuje, **za pośrednictwem wójta** (burmistrza, prezydenta miasta), z wnioskiem o ustalenie lokalizacji biogazowni rolniczej do **właściwej miejscowo rady gminy**

Wójt zamieszcza wniosek na BIP - **uwagi, opiniowanie i uzgodnienia – 21 dni**

Co do zasady uchwała podejmowana jest w terminie **60 dni od dnia złożenia przez inwestora wniosku, możliwość przedłużenia maksymalnie o 30 dni**



Ułatwienia w wykorzystaniu lokalnego potencjału biomasy

Lista „bezpiecznych” substratów **wskazana w rozporządzeniu** ministra właściwego ds. rolnictwa wydanym w porozumieniu z ministrem właściwym do spraw klimatu

Zwolnienie
z procedury administracyjnej uznania za produkt uboczny wskazanych w rozporządzeniu substratów stosowanych w biogazowni rolniczej



W konsekwencji zwolnienie
z obowiązku uzyskiwania zezwolenia na przetwarzanie odpadów





Ułatwienia dla pofermentu

Umożliwienie wprowadzenia do obrotu **bez konieczności uzyskania pozwolenia Ministra Rolnictwa i Rozwoju Wsi**

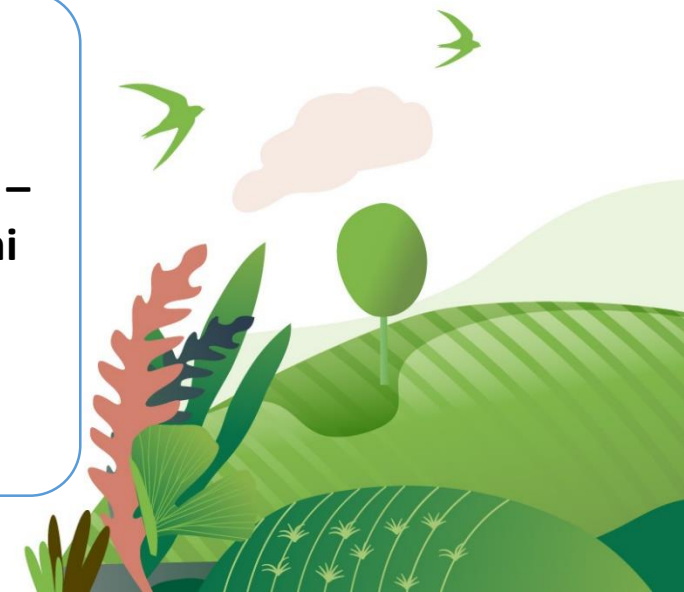


Dotyczy **każdej biogazowni rolniczej** wykorzystującej wyłącznie **substraty wskazane w rozporządzeniu**

Nie później niż 14 dni przed pierwszym wykorzystaniem lub wprowadzeniem do obrotu **poinformowanie na piśmie** właściwego ze względu na miejsce zamieszkania albo siedzibę podmiotu prowadzącego biogazownię rolniczą **wojewódzkiego inspektora ochrony roślin i nasiennictwa o zamiarze przeznaczenia na potrzeby własne lub wprowadzania do obrotu**

Wprowadzenie **definicji produktu pofermentacyjnego**

W przypadku zmiany wykorzystywanych substratów – obowiązek informacyjny – 7 dni przed wykorzystaniem lub wprowadzeniem do obrotu



Sankcje w specustawie biogazowej

Nieważność zakazywanej czynności prawnej – art. 7 ust. 1 i 2

Wykreślenie z rejestru wytwórców biogazu rolniczego – art. 7 ust. 5

Kara pieniężna w wysokości 10 000 zł – art. 8 ust. 1

Zakaz wykonywania przez wytwórcę działalności gospodarczej w zakresie biogazu rolniczego – art. 17 pkt 3 zmieniający ustawę o OZE

Zakaz produkcji biogazu rolniczego w określonej instalacji przez okres 3 lat - art. 17 pkt 4 zmieniający ustawę o OZE





Przepisy przejściowe

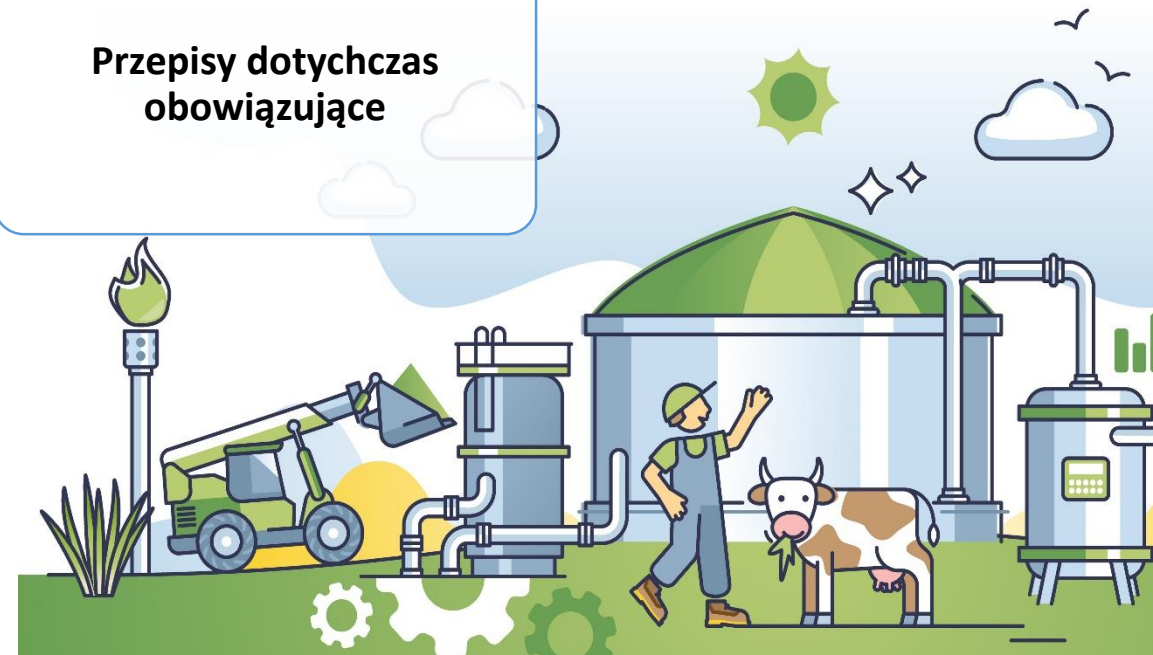
Postępowanie o wydanie
decyzji o pozwoleniu na
budowę
– art. 24

Co do zasady - **przepisy
dotychczas obowiązujące**

Nowe przepisy
– **na wniosek**

Postępowanie o wydanie
decyzji o warunkach
zabudowy
– art. 26

**Przepisy dotychczas
obowiązujące**





Przepisy przejściowe

Postępowanie
o wyłączenie z produkcji użytków rolnych
– art. 25

Co do zasady - **przepisy dotychczas obowiązujące**

Nowe przepisy
– **na wniosek**

**Na wniosek stwierdzenie
wygaśnięcia decyzji** zezwalającej na
wyłączenie gruntu z produkcji

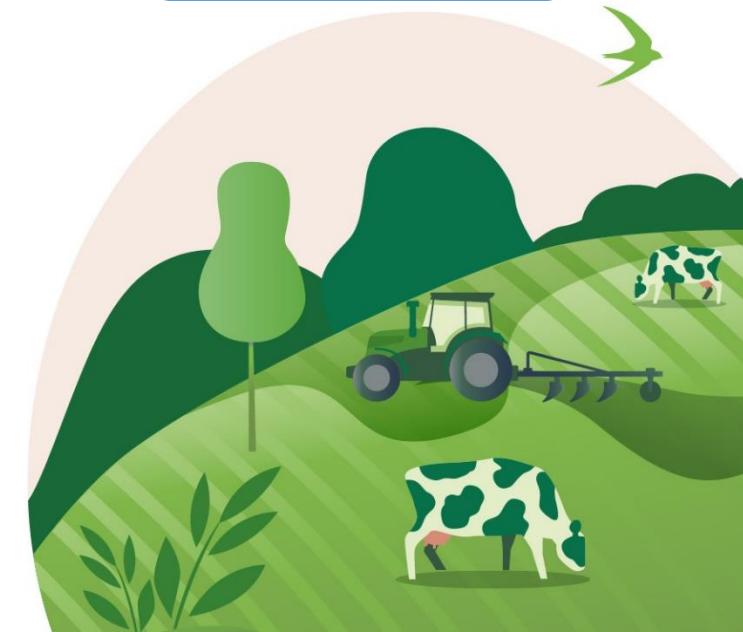
Postępowanie w sprawie uznania
przedmiotu lub substancji za produkt
uboczny oraz potwierdzenia spełnienia
warunków uznania przedmiotu lub
substancji za produkt uboczny
- art. 27

Przepisy nowe

Postępowanie dotyczące prowadzenia
działalności gospodarczej w zakresie
wytwarzania biogazu rolniczego lub
energii elektrycznej z biogazu rolniczego
- art. 28

Przepisy nowe

Organ stwierdzający
wygaśnięcie **przekazuje
decyzję do właściwego
starosty i Dyrektora
KOWR**





Dziękuję za uwagę!